



Новгородская область

Администрация Великого Новгорода

## ПОСТАНОВЛЕНИЕ

02.11.2022

№ 5270

Великий Новгород

### Об установлении публичного сервитута

Руководствуясь статьей 39.37 Земельного кодекса Российской Федерации, статьей 3.6 Федерального закона от 25 октября 2001 г. № 137-ФЗ "О введении в действие Земельного кодекса Российской Федерации", приказом Росреестра от 19.04.2022 № П/0150 "Об утверждении требований к форме ходатайства об установлении публичного сервитута, содержанию обоснования необходимости установления публичного сервитута", в соответствии с указом Губернатора Новгородской области от 21.04.2020 № 233 "Об утверждении схемы и программы перспективного развития электроэнергетики Новгородской области на период 2020-2024 годов", Программой комплексного развития систем коммунальной инфраструктуры Великого Новгорода на период до 2025 года, утвержденной постановлением Администрации Великого Новгорода от 11.11.2016 № 5162, на основании ходатайства ПАО "Россети Северо-Запад" от 10.10.2022 № 9053 и представленных документов Администрация Великого Новгорода **постановляет**:

1. Установить публичный сервитут сроком на 49 лет в интересах публичного акционерного общества "Россети Северо-Запад" (ИНН 7802312751, ОГРН 1047855175785) в целях эксплуатации объекта электросетевого хозяйства ВЛИ-0,4 кВ Л-1 от КТП - "Стрелка - 11":

на земли, государственная собственность на которые не разграничена, площадью 524 кв. м в кадастровом квартале 53:23:9120001;

на часть (площадь 38 кв. м) земельного участка площадью 1243 кв. м с кадастровым номером 53:23:9120001:223 по адресу: Российская Федерация, Новгородская область, г.о. Великий Новгород, г. Великий Новгород, территория СНТ Одуванчик, земельный участок 223;

на часть (площадь 105 кв. м) земельного участка площадью 1480 кв. м с кадастровым номером 53:23:9120001:224 по адресу: Российская Федерация, Новгородская область, г.о. Великий Новгород, г. Великий Новгород, территория СНТ Одуванчик, земельный участок 224;

на часть (площадь 1 кв. м) земельного участка площадью 66 кв. м с кадастровым номером 53:23:9120001:657 по адресу: Новгородская область, Великий Новгород (земельный участок расположен в западной части квартала), - в границах согласно описанию местоположения границ публичного сервитута (приложение к настоящему постановлению).

2. Утвердить границы публичного сервитута на земли, государственная собственность на которые не разграничена, и части земельных участков, указанные в пункте 1 настоящего постановления, согласно описанию местоположения границ публичного сервитута (приложение к настоящему постановлению).

3. Установить, что:

3.1. Срок, в течение которого использование земель, государственная собственность на которые не разграничена, и частей земельных участков, указанных в пункте 1 настоящего постановления, в соответствии с их разрешенным использованием будет невозможно или существенно затруднено в связи с осуществлением деятельности, для обеспечения которой установлен публичный сервитут, - 90 дней со дня начала осуществления публичного сервитута ПАО "Россети Северо-Запад";

3.2. В соответствии с пунктом 4 статьи 3.6 Федерального закона от 25 октября 2001 г. № 137-ФЗ "О введении в действие Земельного кодекса Российской Федерации" плата за публичный сервитут в отношении земель, указанных в пункте 1 настоящего постановления, не устанавливается;

3.3. Работы при осуществлении деятельности, для обеспечения которой устанавливается публичный сервитут, проводятся по графику, составляемому по мере необходимости.

4. Порядок установления зон с особыми условиями использования территории и содержание ограничений прав на земельные участки в границах таких зон установлены Постановлением Правительства Российской Федерации от 24 февраля 2009 г. № 160 "О порядке установления охранных зон объектов электросетевого хозяйства и особых условий использования земельных участков, расположенных в границах таких зон".

5. Публичный сервитут считается установленным со дня внесения сведений о нем в Единый государственный реестр недвижимости.

6. ПАО "Россети Северо-Запад" привести земли и части земельных участков, указанные в пункте 1 настоящего постановления, в состояние, пригодное для их использования в соответствии с разрешенным использованием согласно градостроительным регламентам территориальной зоны, в которой они расположены, в срок не позднее чем три месяца после завершения эксплуатации инженерного сооружения, для размещения которого установлен публичный сервитут.

7. Комитету по управлению муниципальным имуществом и земельными ресурсами Великого Новгорода в течение пяти рабочих дней со дня принятия настоящего постановления:

7.1. Разместить настоящее постановление на официальном сайте Администрации Великого Новгорода в сети Интернет;

7.2. Направить копию настоящего постановления в Управление Федеральной службы государственной регистрации, кадастра и картографии по Новгородской области.

Мэр Великого Новгорода

А.В. Розбаум



ОПИСАНИЕ МЕСТОПОЛОЖЕНИЯ ГРАНИЦ

Публичный сервитут устанавливается в целях эксплуатации объекта электросетевого хозяйства  
ВЛИ-0,4 кВ Л- 1 от КТП- «Стрелка-11»

(наименование объекта местоположение границ, которого описано (далее - объект)

Раздел 1

Сведения об объекте		
№ п/п	Характеристики объекта	Описание характеристик
1	2	3
1	Местоположение объекта	Новгородская область, город Великий Новгород
2	Площадь объекта ± величина погрешности определения площади ( $P \pm \Delta P$ )	668 кв.м. ± 9 кв.м.
3	Иные характеристики объекта	Публичный сервитут устанавливается в целях эксплуатации объекта электросетевого хозяйства ВЛИ-0,4 кВ Л- 1 от КТП- «Стрелка-11», расположенного по адресу: Новгородская область, г. Великий Новгород, Срок публичного сервитута 49 лет в пользу Публичного акционерного общества «Россети Северо-Запад» ИНН 7802312751 (e-mail: post@mrsksevzap.ru) юридический адрес: 196247, Российская Федерация, город Санкт-Петербург, площадь Конституции, дом 3, литер А, помещение 16Н

Раздел 2

Сведения о местоположении границ объекта

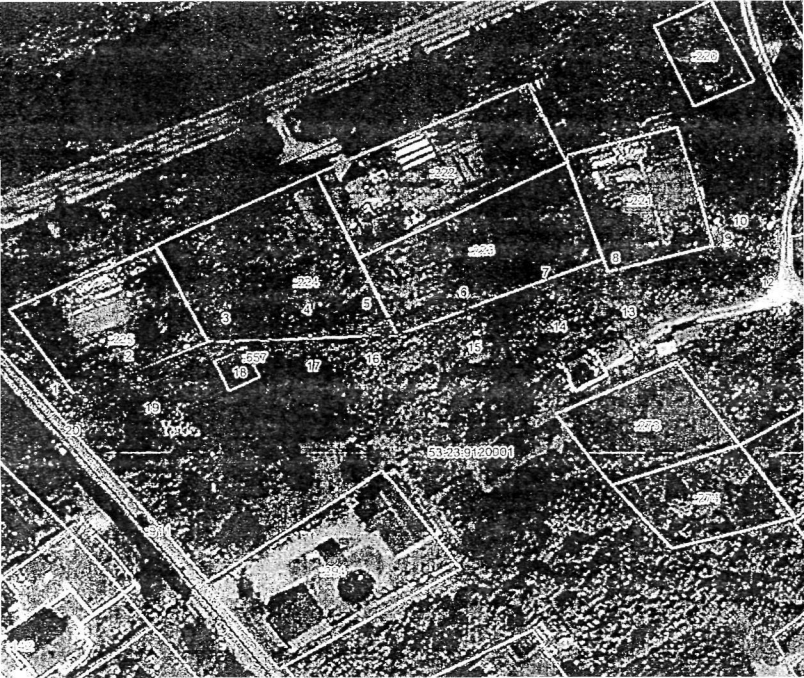
1. Система координат МСК 53 (Зона-2)

2. Сведения о характерных точках границ объекта

Обозначение характерных точек границ	Координаты, м		Метод определения координат характерной точки	Средняя квадратическая погрешность положения характерной точки (M), м	Описание обозначения точки на местности (при наличии)
	X	Y			
1	2	3	4	5	6
1	586528.86	2185638.44	Метод спутниковых геодезических измерений (определений)	0,10	Закрепление отсутствует
2	586534.72	2185652.66	Метод спутниковых геодезических измерений (определений)	0,10	Закрепление отсутствует
3	586543.83	2185674.36	Метод спутниковых геодезических измерений (определений)	0,10	Закрепление отсутствует
4	586545.76	2185693.02	Метод спутниковых геодезических измерений (определений)	0,10	Закрепление отсутствует
5	586547.47	2185707.04	Метод спутниковых геодезических измерений (определений)	0,10	Закрепление отсутствует
6	586550.33	2185730.25	Метод спутниковых геодезических измерений (определений)	0,10	Закрепление отсутствует
7	586555.19	2185749.74	Метод спутниковых геодезических измерений (определений)	0,10	Закрепление отсутствует
8	586558.86	2185766.01	Метод спутниковых геодезических измерений (определений)	0,10	Закрепление отсутствует
9	586564.94	2185794.56	Метод спутниковых геодезических измерений (определений)	0,10	Закрепление отсутствует
10	586568.49	2185795.93	Метод спутниковых геодезических измерений (определений)	0,10	Закрепление отсутствует
11	586567.05	2185799.67	Метод спутниковых геодезических измерений (определений)	0,10	Закрепление отсутствует
12	586561.48	2185797.53	Метод спутниковых геодезических измерений (определений)	0,10	Закрепление отсутствует
13	586554.93	2185766.86	Метод спутниковых геодезических измерений (определений)	0,10	Закрепление отсутствует
14	586551.29	2185750.65	Метод спутниковых геодезических измерений (определений)	0,10	Закрепление отсутствует
15	586546.37	2185730.93	Метод спутниковых геодезических измерений (определений)	0,10	Закрепление отсутствует
16	586543.49	2185707.52	Метод спутниковых геодезических измерений (определений)	0,10	Закрепление отсутствует
17	586541.78	2185693.48	Метод спутниковых геодезических измерений (определений)	0,10	Закрепление отсутствует
18	586539.91	2185675.37	Метод спутниковых геодезических измерений (определений)	0,10	Закрепление отсутствует
19	586531.04	2185654.22	Метод спутниковых геодезических измерений (определений)	0,10	Закрепление отсутствует
20	586525.16	2185639.94	Метод спутниковых геодезических измерений (определений)	0,10	Закрепление отсутствует
1	586528.86	2185638.44	Метод спутниковых геодезических измерений (определений)	0,10	Закрепление отсутствует

3. Сведения о характерных точках части (частей) границы объекта

Обозначение характерных точек части границы	Координаты, м		Метод определения координат характерной точки	Средняя квадратическая погрешность положения характерной точки (M), м	Описание обозначения точки на местности (при наличии)
	X	Y			
1	2	3	4	5	6
Часть № 2					
-	-	-	-	-	-



220

222

221

223

224

225

557

53-23-9-120001

273

274