

Новгородская область

Администрация Великого Новгорода

ПОСТАНОВЛЕНИЕ

26.10.2022

№ 5112

Великий Новгород

Об установлении публичного сервитута

Руководствуясь статьей 39.37 Земельного кодекса Российской Федерации, статьей 3.6 Федерального закона от 25 октября 2001 г. № 137-ФЗ "О введении в действие Земельного кодекса Российской Федерации", приказом Росреестра от 19.04.2022 № П/0150 "Об утверждении требований к форме ходатайства об установлении публичного сервитута, содержанию обоснования необходимости установления публичного сервитута", на основании ходатайства ПАО "Россети Северо-Запад" от 03.10.2022 № 8808 и представленных документов Администрация Великого Новгорода **постановляет:**

1. Установить публичный сервитут сроком на 49 лет в интересах публичного акционерного общества "Россети Северо-Запад" (ИНН 7802312751, ОГРН 1047855175785) в целях эксплуатации объекта электросетевого хозяйства КТП-630/10/0,4 кВ № 3 ПС Базовая Л-3 база ИЭС на земли, государственная собственность на которые не разграничена, площадью 304 кв. м в кадастровом квартале 53:23:8114301, а также на часть (площадь 215 кв. м) земельного участка площадью 1455 кв. м с кадастровым номером 53:23:8114301:275 по адресу: Новгородская область, Великий Новгород, Нехинская ул., в границах согласно описанию местоположения границ публичного сервитута (приложение к настоящему постановлению).

2. Утвердить границы публичного сервитута на земли, государственная

собственность на которые не разграничена, и часть земельного участка, указанные в пункте 1 настоящего постановления, согласно описанию местоположения границ публичного сервитута (приложение к настоящему постановлению).

3. Установить, что:

3.1. Срок, в течение которого использование земель, государственная собственность на которые не разграничена, и части земельного участка, указанных в пункте 1 настоящего постановления, в соответствии с их разрешенным использованием будет невозможно или существенно затруднено в связи с осуществлением деятельности, для обеспечения которой установлен публичный сервитут, - до 60 дней со дня начала осуществления публичного сервитута ПАО "Россети Северо-Запад";

3.2. В соответствии с пунктом 4 статьи 3.6 Федерального закона от 25 октября 2001 г. № 137-ФЗ "О введении в действие Земельного кодекса Российской Федерации" плата за публичный сервитут в отношении земель, указанных в пункте 1 настоящего постановления, не устанавливается;

3.3. Работы при осуществлении деятельности, для обеспечения которой устанавливается публичный сервитут, проводятся по графику, составляемому по мере необходимости.

4. Порядок установления зон с особыми условиями использования территории и содержание ограничений прав на земельные участки в границах таких зон установлены Постановлением Правительства Российской Федерации от 24 февраля 2009 г. № 160 "О порядке установления охранных зон объектов электросетевого хозяйства и особых условий использования земельных участков, расположенных в границах таких зон".

5. Публичный сервитут считается установленным со дня внесения сведений о нем в Единый государственный реестр недвижимости.

6. ПАО "Россети Северо-Запад" привести земли и часть земельного участка, указанные в пункте 1 настоящего постановления, в состояние, пригодное для их использования в соответствии с разрешенным использованием согласно градостроительным регламентам территориальной зоны, в которой они расположены, в срок не позднее чем три месяца после завершения эксплуатации

инженерного сооружения, для размещения которого установлен публичный сервитут.

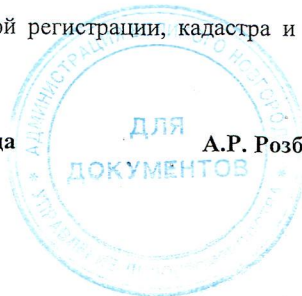
7. Комитету по управлению муниципальным имуществом и земельными ресурсами Великого Новгорода в течение пяти рабочих дней со дня принятия настоящего постановления:

7.1. Разместить настоящее постановление на официальном сайте Администрации Великого Новгорода в сети Интернет;

7.2. Направить копию настоящего постановления в Управление Федеральной службы государственной регистрации, кадастра и картографии по Новгородской области.

Мэр Великого Новгорода

А.Р. Розбаум



ОПИСАНИЕ МЕСТОПОЛОЖЕНИЯ ГРАНИЦ

Публичный сервитут объекта электросетевого хозяйства КТП-630/10/0,4 кВ №3 ПС
(наименование объекта, местоположение границ которого описано (далее - объект)

Базовая Л-3 база ИЭС

Раздел 1

Сведения об объекте

№ п/п	Характеристики объекта	Описание характеристик
1.	Местоположение объекта	Российская Федерация, Новгородская область, Новгородский район, г. Великий Новгород
2.	Площадь объекта ± величина погрешности определения площади ($P \pm \Delta P$)	519 кв.м. ± 8 кв.м.
3.	Иные характеристики объекта	<p>Публичный сервитут под объект электросетевого хозяйства</p> <p>Цель установления: В соответствии со ст. 39.37 Земельного Кодекса Российской Федерации "Цели установления публичного сервитута". В порядке, предусмотренном настоящей главой, публичный сервитут устанавливается для использования земельных участков и (или) земель в следующих целях: п. 1: строительство, реконструкция, эксплуатация, капитальный ремонт объектов электросетевого хозяйства, тепловых сетей, водопроводных сетей, сетей водоотведения, линий и сооружений связи, линейных объектов системы газоснабжения, нефтепроводов и нефтепродуктопроводов, их неотъемлемых технологических частей, если указанные объекты являются объектами федерального, регионального или местного значения, либо необходимы для организации электро-, газо-, тепло-, водоснабжения населения и водоотведения, подключения (технологического присоединения) к сетям инженерно-технического обеспечения, либо переносятся в связи с изъятием земельных участков, на которых они ранее располагались, для государственных или муниципальных нужд.</p> <p>Срок установления публичного сервитута - 49 лет. Сервитут устанавливается в пользу публичного акционерного общества "Россети Северо-Запад". Юридический адрес: 196247, г. Санкт-Петербург, площадь Конституции, дом 3, литер А, помещение 16Н, E-mail: main@pskovenergo.ru Наименование объекта публичного сервитута: КТП-630/10/0,4 кВ №3 ПС Базовая Л-3 база ИЭС Кадастровый район: 53:23</p>

Раздел 2

Сведения о местоположении границ объекта

1. Система координат МСК 53 (Зона-2)
2. Сведения о характерных точках границ объекта

Обозначение характерных точек границ	Координаты, м		Метод определения координат характерной точки	Средняя квадратическая погрешность положения характерной точки (M), м	Описание обозначения точки на местности (при наличии)
	X	Y			
1	2	3	4	5	6
1	577064,07	2176545,41	Аналитический метод	0,10	-
2	577064,06	2176567,51	Аналитический метод	0,10	-
3	577040,18	2176567,23	Аналитический метод	0,10	-
4	577041,54	2176544,60	Аналитический метод	0,10	-
1	577064,07	2176545,41	Аналитический метод	0,10	-

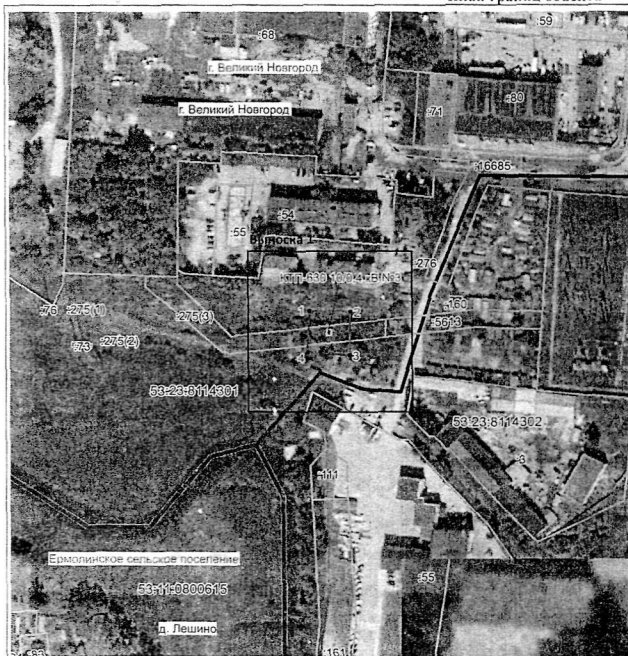
3. Сведения о характерных точках части (частей границы объекта)

Обозначение характерных точек части границы	Координаты, м		Метод определения координат характерной точки	Средняя квадратическая погрешность положения характерной точки (M), м	Описание обозначения точки на местности (при наличии)
	X	Y			
Часть №					
—	—	—	—	—	—

ОПИСАНИЕ МЕСТОПОЛОЖЕНИЯ ГРАНИЦ

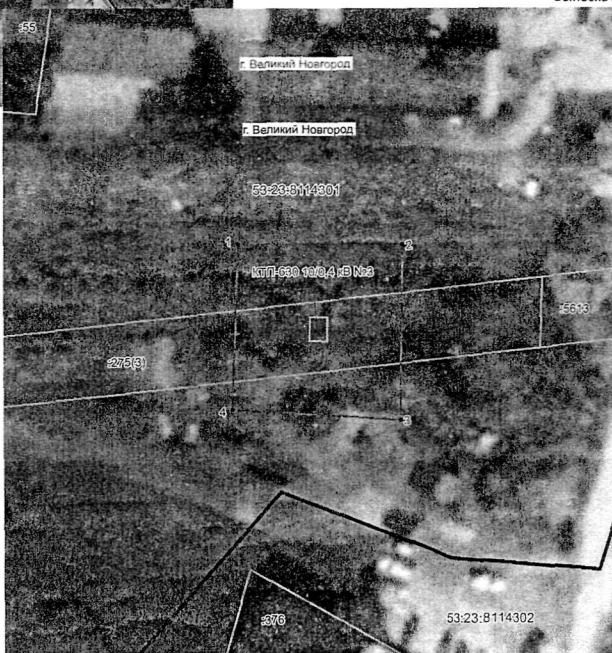
Публичный сервитут объекта электросетевого хозяйства КТП-630/10/0,4 кв №3 ПС Базовая Л-3 база ИЭС
(наименование объекта, местоположение границ которого описано (далее - объект))

План границ объекта



Масштаб 1:2000

Выноска 1



Масштаб 1:500

Используемые условные знаки и обозначения:

- Граница публичного сервитута
- 1 Обозначение и номер характерной точки границы публичного сервитута
- Граница муниципального образования, сведения о котором внесены в ЕГРН
- Граница населенного пункта, сведения о котором внесены в ЕГРН
- 53:11:0800103 Граница и кадастровый номер кадастрового квартала
- 56553 Граница и обозначение земельного участка, сведения о котором внесены в ЕГРН

Кадастровый инженер

Бармишев А.В.

Дата 27.09.2022г.

Место для оттиска печати (при наличии) лица, составившего описание местоположения границ объекта